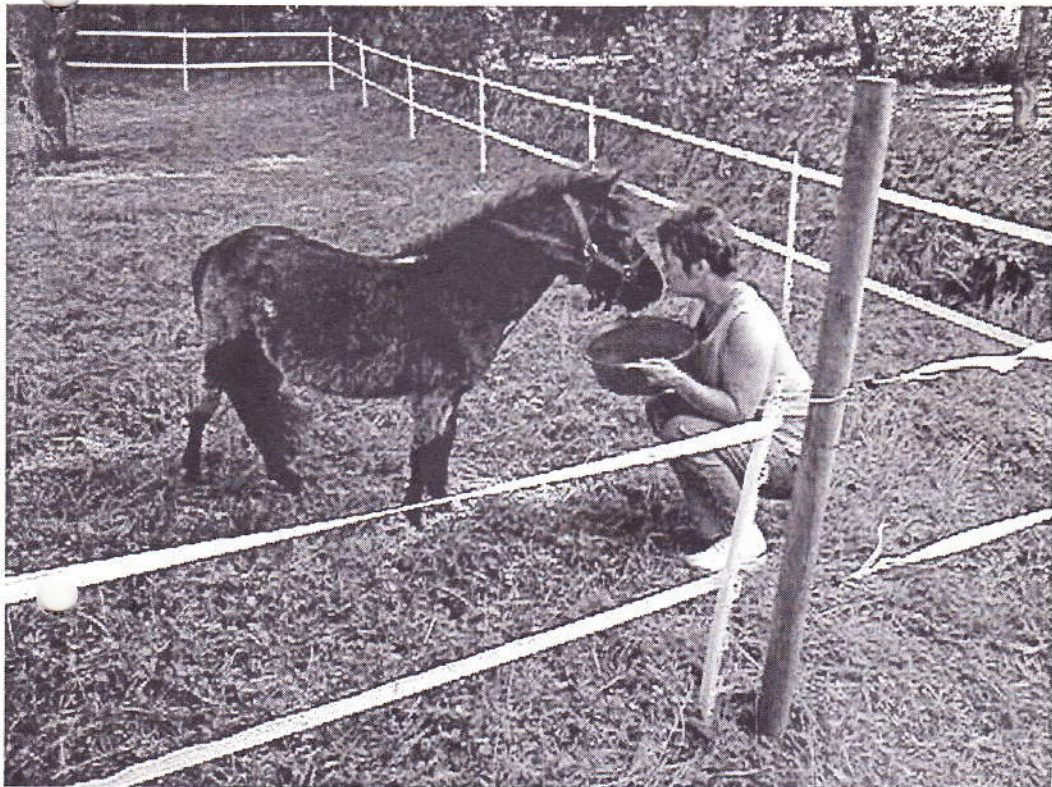




Klubnyt

Medlemsblad for Frederiksværk Motorbådsklub Nr. 3 – 12 årg. Juni. 2002



Alle ønskes en rigtig god ferie



FREDERIKSVÆRK MOTORBÅDSKLUB

Klubhus: Havnelinien 16 3300 Frederiksværk

Postgirokonto: 175 6966

Klubbens telefon: 47 72 23 05

Internet: <http://get.to/mbk>

BESTYRELSE:

FORMAND:

Søren Kristiansen Hasselvej 42 3300 Frederiksværk 47721363

NÆSTFORMAND: TURFORMAND *Ansvar for klubhus:*

Jørgen Otte Rønnevej 38 3300 Frederiksværk 47722059

KASSERER:

N.J.Rasmussen Rønnevej 36 3300 Frederiksværk 47770609

SEKRETÆR:

Anette Ryborg Hyldevej 46 3300 Frederiksværk 47720929

BESTYRELSESMEDLEMMER:

Medhjælp for klubhus:

Johnny Hornsyld Solsikkeparken 5 3310 Ølsted 47777404

Ansvar for festudvalg:

Bjørn Olsen Brøndgravervej 2 3310 Ølsted 47748665

Ansvar for udenomsarealer:

Jan Larsen Frederiksværkvej 70 3200 Helsingø 48712144

FESTUDVALG: mail: fetudvalg@muggi.dk

Kaj Hansen Gormsvej 7 3300 Frederiksværk 47724814

Maj-Britt Olsen Brøndgravervej 2 3310 Ølsted 47748665

Mette Hornsyld Solsikkeparken 5 3310 Ølsted 47777404

Judy Rasmussen Rønnevej 36 3300 Frederiksværk 47770609

BLADUDVALG: mail: klubnyt@muggi.dk

Bent Andersen Tinghøj Parken 25, 1 th 2860 Søborg 39672984

Keld Hansen Jernbæk Alle 17, Ramløse 3200 Helsingø 48713544

Klubblade udkommer 20/1 - 20/3 - 20/6 - 20/9
Afholdelse af næste bestyrelsesmøde: Se opslagstavle i klubhus.

Tryk
Frederiksværk Kommune. eget tryk

Bestyrelsens side

Bestyrelsen vil ønske alle klubbens medlemmer en rigtig god, varm og lang sommer både til lands og vands.

Inden sommerferien starter er der lige Sankt Hans aften - hvor vi sejler ud på fjorden og nyder den medbragte mad - hygger et par timer inden der igen sejles tilbage til havnen - hvor der bliver arrangeret bål på opbevaringspladsen for bådene.

Til vores hoveri-weekend fik vi malt vinduerne inde i klubhuset og gjort de udendørs borde forårsklar - samt ryddet op ved grillen.

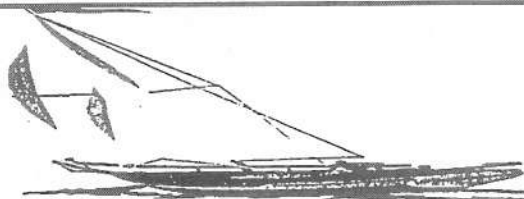
Der er stadig mange ting som endnu mangler at blive gjort så der bliver arrangeret en ny hoveriweekend - det er en hyggelig weekend - hvor der serveres mad og drikke.

Husk havneweekenden lørdag den 24. august og søndag den 25. august 2002 - hvor vi har mange hyggelige timer sammen.

På bestyrelsens vegne

Anette





LAGO MARINE

Kommer på Frederiksværk havn.

Har du problemer med båden?!

Så kan vi være behjælpelige med reparationer af motor og elektriske problemer.

Vi kan også tilbyde overslag samt tilbud på større reparationer og ombygninger.

Ring og hør hvad vi kan gøre for netop dig!

På genhør
Morten & Henrik

TELEFON

26730034 & 26730035

Motor

El.

Klubnyt Av Motorbådsklub



MISTER

HERRE & JUNIORTØJ

NØRREGADE 19

3300 FREDERIKSVÆRK

MEMBER AF



KÆDEN

19

BYTTE OG GAVEKORT SERVICE I HELE LANDET

"Marineprofessoren" har ordet!

Når du en dag bestemmer dig for at du vil sejle et sted hen hvor du ikke rigtig er kendt, så begynder du altid med at finde det søkort som skal bruges over det pågældende område. Du finder en blyant, en kurslinial, eller hvad du nu bruger, og så udstikker du kurs og position, og hvis du er en af de "tekniske" så indkoder du tallene i din navigator, og hvis du er endnu mere "teknisk" så kobler du navigatoren til din autopilot, og sætter dig hen et roligt sted og drikker et par bajere eller en kop kaffe. Og hvis du ikke falder i søvn, så vågner du ved at navigatoren begynder at hyl for at fortælle dig at du hellere må se at få ordnet de fortøjninger.- Dette er måske groft sagt, men det har ikke altid været sådan.- Begrebet navigation som videnskab er af en forholdsvis ny dato i forhold til menneskehedens tusindårige historie. Ingen ved hvornår det første fartøj blev søsat. Men det er indlysende at de første mennesker ikke kunne færdes længere strækninger fra deres oprindelige hjemsted uden at blive standset af vand, når de var på jagt efter føde.- De mennesker der levede i sten og bronzetiden må have været overordentlig dygtige på mange områder. Men selv om astronomi blev dyrket som videnskab i Babylon 3800 år før vor tidsregning, var de dog ikke på den tid istand til at omsætte den teoretiske astronomis resultater til praktisk navigation. Sagen var jo også den, at de søkort man tegnede jo ikke kunne have haft større betydning, da man jo endnu ikke havde opfundet kompasset.- Lederen af det berømte bibliotek i Alexandria, Eratosthenes (277-196 f. kr.) fremstillede et verdenskort med de første inddelinger af længde og breddegrader. At der engang har været kaotiske tilstande vedr. færdsel på havene, ses når man læser om at 0-meridianen ikke var internationalt stadfæstet. De forskellige lande anvendte hver sin 0-meridian. Som følge der af fulgte mange Kong Louis d. XIII's opfordring til at placere 0-meridianen gennem Færøerne, som var det vestligste faste punkt man kendte på daværende tidspunkt.- Fra året 1884 har 0-meridianens beliggenhed gennem Greenwich Observatory i England.(Grundlagt 1675) været internationalt godkendt. Man kan godt blive lidt mærkelig til mode ved tanken og at der over vore hoveder, i mange hundrede kilometers højde svæver der satellitter rundt som kan fortælle os hvor vi eksakt befinder os inden for et område på få meter. Det frygteligste ved alle disse dejlige ting som kan hjælpe os ud af besværlighederne er, at man også kan pladsere en lille navigator i snuden på et missil, som så også er i stand til at finde os inden for få meter. Selv om disse ubehagelige ting er tilstede skal vi selvfølgelig leve videre, men det er alligevel interessant, i vores tekniske tidsalder at tage en tankestund og filosofere over hvor meget der i grunden er sket i vor tid.- Da jeg som værende en 1926 model med ikke ret mange anvendelige reservedele, for næsten en menneskealder siden

første gang på Limfjordens oprørte vande satte kursen mod "fjerne horisonter" (Egholm) var bådens vigtigste instrumenter et gammelt skævt kompas og en øse med en snor i. Men nu som den gang, var det vigtigste sejlerglæden, og følelsen af friheden ved at færdes på fjord og hav, samt samvær med ligesinde.- For nogle år siden sejlede jeg over til den dejlige Randers fjord, og på den lange tur over oceanet (Kattegat) hvor jeg havde overdraget roret til min 1`styrmand Kaj, (Autopiloten) og for ikke at kede mig satte jeg mig til at skrive et lille vers som jeg synes passe til alle forhold på en tur over dammen (Også Kattegat)

Oplysninger: Lademann

HAVET

*Du fylder mit hjerte med glæde, når jer sidder her ved min pind.
Al træskhed og ondskab forsvinder. Du lutrer og renser mit sind.
Til tider du viser din styrke, og blotter din skarpe tand.
Da ønskede jeg mange gange, at båden var nærmere land.
Men når så faren er ovre, og solen den skinner igen.
Jeg føler af hele mit hjerte, at du er min bedste ven.*

ECR 1997

Med venlig hilsen
"Marineprofessoren" ECR

Og så var der jo den lille maritime.

En sømand blev indlagt på hospitalet med blindtarmsbetændelse. En ældre sygeplejerske gjorde ham i stand dagen før, og fortalte senere til de yngre sygeplejersker at der hen over hans tissemand var tatoveret ordet "Adam". Næste dag blev han gjort i stand af en ung sygeplejerske, der senere fortalte at der stod sandelig ikke Adam, men Amsterdam med store bogstaver.

Med venlig hilsen
Erik
"Annette" Broformand bro 3

Havneweekenden 24 - 25. august 2002

Husk nu at sætte et kryds i kalenderen og deltag til bestyrelsens årlige havne-weekend, hvor vi hygger os med navigationssejlads og meget mere.

En kort beskrivelse af weekenden:

Vi mødes i klubhuset lørdag kl. 9.00, hvor der vil blive serveret en kop kaffe.

Herefter udleveres opgaven til navigationssejlads.

Efter sejladsen og afslapning mødes vi i klubhuset til fællesspisning kl. 18.00, hvor grillen vil være tændt - hvis vejret tillader dette. Hver især medbringer såvel mad som drikke.

Derefter er der hygge komsammen i klubhuset, indtil man ikke orker mere.

Søndag morgen kl. 9.30 serveres der morgenmand i klubhuset. Herefter vil der være præmieoverrækkelse.

Når vi har fået morgenkaffe - er der forskellige selskabslege - ellers er resten af dagen til fri afbenyttelse.

Tilmelding og nærmere oplysninger til et af bestyrelsesmedlemmerne.

Der vil blive sat et opslag op i klubhuset samt ude i vores udhængsskab når tiden nærmer sig.

LIVSFILOSOFI

Her er lidt at tænke over!

En professor stod foran sit hold med en del effekter foran sig.

Da forelæsningsen begyndte, tog han lydløst et stort tomt syltetøjsglas, som han fyldte med sten, som var ca. 5 cm. i diameter. Da der ikke kunne være flere sten i glasset, spurgte han de studerende: "Er glasset fyldt nu?"

Alle var enige om at det var det.

Så tog professoren nogle småsten frem. Dem puttede han ganske forsigtigt ned i glasset, imens han rystede det - derved faldt de små sten ned igennem sprækkerne imellem de store sten. Da glasset var proppet til kanten, spurgte han de studerende igen, "Er glasset nu fyldt?" Alle var enige om at nu var det fyldt.

Da professoren nu tog en pose med sand frem grinede de studerende, for professoren kunne jo sagtens hælde den del sand ned mellem sprækkerne, der stadig var mellem de store sten og småstenene, han fyldte nu glasset helt op med sand. "Nu!" sagde professoren "vil jeg gerne have, at I forestiller jer at dette glas er jeres liv!" De store sten er de betydningsfulde ting i jeres liv, - familien, kæresten/ægtefællen, børnene, jeres helbred - altså ting, som hvis I mister alt andet, end netop disse ting, så vil jeres liv fortsat være fyldt.

Småstenene er så andre knap så vigtige ting, så som jobbet, dit hus, din bil. Og sandet er alt andet.

"Se! Hvis I først fylder glasset med sand, så er der jo ikke plads til småsten og store sten. Det samme gælder for jeres liv, hvis I bruger alt jeres tid og energi på små ubetydelige ting, så bliver der ikke plads til de store og betydningsfulde ting.

Hav altid fokus på hvilke ting, der er vigtige for netop dig, så dit liv bliver lykkeligt. Leg med dine børn, afsæt tid til lægebesøg, så helbredet altid er i orden. Gå i byen med din partner, og alligevel vil der fortsat være tid til at tage på arbejde, gøre rent i huset, og alt det andet "sand og småsten" "Fyld dit liv med store sten - ting der virkelig betyder noget. Hold styr på hvad der skal prioriteres som store sten.

Resten er jo bare sand"! Professoren kikker nu hen over de studerende, tager en øl frem, og hælder ganske forsigtigt en hel øl ned i de sidste små mellemrum mellem sandet, småstenene og de store sten.

Han vender sig mod klassen og siger: "Og moralen er! Lige meget hvad fanden, der sker i dit liv, er der altid plads til en øl!"

Altid gode og friske varer.....

prima 
Supermarked

Frederiksværk

V/ CARSTEN & THOMAS RØRBÆK

Nørregade 38 * 3300 Frederiksværk

Åbningstider: Man.-fre. Kl. 9-19.00—Lør. Kl. 8-15.00

EN LILLE HISTORIE.

Emil har sendt os denne lille historie.

En engelsk dame ville gerne holde ferie i en tysk bjerglandsby. hun kunne ikke ret meget tysk, men fik da sat et gebrokkent brev sammen, som hun sendte til stedets turistkontor, hvori hun bad om forskellige oplysninger som veks. beliggenhed, udsigt mm.

Assistenten på turistkontoret forstod det meste, men der var en glose han ikke kendte betydningen af. Damen havde skrevet:

“Stedet er så vidt jeg kan skønne temmelig primitivt, så De må ikke blive fornærmet når jeg spørger, om der er et ordentligt WC på stedet”.

På engelsk betyder WC som bekendt “Water Closet men det ord og forkortelse kendte man ikke i den lille tyske bjergby, og heller ikke på turistkontoret, så assistenten gik til sin nære ven, landsbypræsten, og bad om hjælp.

Efter intens tænkning kom han til det resultat, at damen tænkte på stedets store turistattraktion “Skovkirken” der vel nok kunne oversættes med Wood Chapel og følgende brev blev sendt til den engelske dame:

Deres højt ærede nåde.

Vi har her i området et WC der ligger Ca. 10 km fra stedet hvor de skal bo, midt i en køn fyrreskov. Der er åbent hver tirsdag og fredag mellem kl. 15. og 17.

Dette er måske uheldigt for Dem, hvis de plejer at gå regelmæssigt, men det vil uden tvivl glæde Dem at høre, at mange mennesker tilbringer en hel dag på stedet og tager madkurv med.

WC har 80 siddepladser, men hvis de af og til er lidt sent på den, er der rigeligt med ståpladser. Jeg vil dog anbefale Dem at komme så tidligt som muligt så de ikke må gå derfra med uforurettet sag. Akustikken er glimrende, selv de svageste lyde høres tydeligt.

Vi håber at se Dem her til sommer, med venlig hilsen.

Hej klubkammerater !

Nu er det sommer igen.

Standeren er hejst og bådene er kommet i vandet, så nu kunne det jo være hyggeligt, hvis vi kunne samles om nogle fælles arrangementer.

Derfor vil vi prøve med onsdagssejlads startende med skippermøde i klubhuset klokken 18.00.

Umiddelbart derefter sejler vi en tur ud på fjorden medbringende egen proviant.

Turens forløb aftales på skippermødet - alt efter vejret og medlemmernes ønske.

Vi starter første sejlads den 19. juni 2002.

Håber at se mange nye som gamle medlemmer.

Søren



Skt. Hans Aften

Søndag 23 juni 2002

Vi sejler traditionen tro ud på fjorden kl. ca. 18:00, og spiser vores medbragte mad "for anker". Senere sejler vi ind og ser bål på vinteropbevaringspladsen.

Herefter er der mulighed for hyggeligt samvær i klubhuset (aftal evt. aftenens forløb med andre, inviter evt. familie/venner med på en hyggelig skt. Hans aften).



VENNETUR

Lørdag d. 10 august 2002

Turen går til Skuldelev

Giv dine venner en uforglemmelig sejltur på Roskilde fjord

Vi spiser vores medbragte mad kl. ca.12:00.

Skuldelev Havn er et dejligt sted med mulighed for traveture, hvilket vi vil gøre efter maden.

Husk festudvalget hjælper gerne med oplysninger/erfaringer med alle vores arrangementer

FESTUDVALG:

Kaj Hansen: 4772 4814

Judy Rasmussen: 4777 0609

Mette Hornsyld: 4777 74 04

Maj-Britt Olsen: 4774 8665

Fiskekonkurrencen

Lørdag d. 14 september 2002

Fisketegn købes i klubhuset fra kl. 09:00.

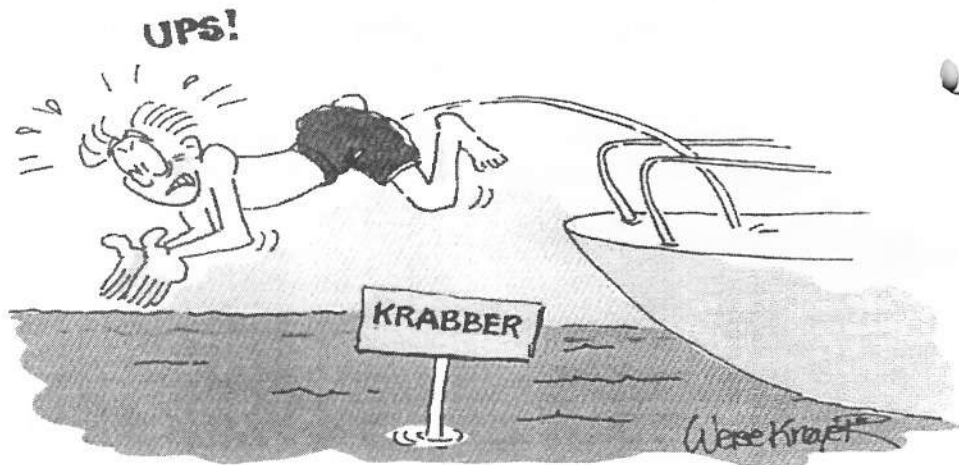
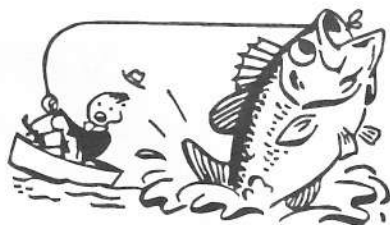
Regler for, hvilket område der må fiskes i, samt hvilke fiskearter der præmieres (størrelse mv.) udleveres samtidig.

Kl. 18:00 er der fællesspisning med de traditionelle stegte ål og stuede kartofler til sædvanlig billig pris – **derfor er tilmelding nødvendig.** Da ålene skal købes, er sidste frist for tilmelding den 6 september 2002 til et festudvalgets medlemmer.

Der vil i år være lodtrækning på fisketegnene. (Husk samtidig det officielle lovpligtige fisketegn).



Knæk og bræk



Otte, Jørgen *
Rønnevej 38 47722059
Mobil 23463401
Kristensen, Kurt *
Arresødalvej 47725364
Mobil 23463402

FREDERIKSVÆRK BROLÆGNING A/S



Fax

47722054

Biltelefon

23 46 34 01 - 23 46 34 02



Få et gratis økonomitjek

**... og mulighed for et plus
på 200-400 kr. hver måned**

Hvordan vil du bruge dit månedlige plus?

Et teaterabonnement?

Et kursus i finere madlavning?

Eller...?



JYSKE BANK

Nørregade 3, Frederiksværk, tlf. 4776 0222

5031@jyskebank.dk * www.jyskebank

Vi fører Sempels sortiment
Speths Fårvehandel
Nordcenter · 3300 Frederiksværk
Tlf. 47 72 09 60

**Så vi leverer alt hvad du har brug for til at
vedligeholde din båds træ og glasfiber:
Rensemidler, bundmaling, lak, pensler, ruller m.m.**

Husk: vi giver motorbådsklubbens medlemmer 10% rabat.



Klubnyt Lev Motorbådsklub



Mystik eller ?

D. 17-7 år 2000 var vi 2 både på vej til Høganæs (sv.), GPS og kompas opførte sig som om de var skide fulde. Vi talte naturligvis sammen over VHFen, men forstod ikke en pind. Senere læste jeg i et af bådbladene, at andre sejlere havde oplevet det samme, end ikke FORUNO kunne give noget svar. Nå det blev til flere grå hår og kløe i nakken, så en dag er der et program i tv, om jordens magnetfelt og jordskælv i Danmark. Dette hører under Kort og Matrikelstyrelsen, så kan de måske svare på problemet.

Ja ! Ca: kl. 18.00 d. 14.7.2000

Det er nu nogle flinke mennesker dem der inde i Kort og Matrikelstyrelsen.
Vedlagt brev med svar.

Mvh.
LISTig

.....
MILJØMINISTERIET

Stig Nielsen
Bragesvej 7
3300 Frederiksværk

KORT & MATRIKELSTYRELSEN
LGDKK

Journalnr :
Ref: tbi
Tlf: 35 87 50 86
Fax: 35 87 50 52
E-post: tbi@kms.dk

Jordskælv og kompas/GPS

Den 21-03-2002

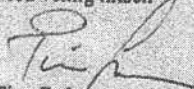
Kære Stig Nielsen

Tak for din henvendelse. Dine navigationsproblemer kan ikke skyldes jordskælv, idet din GPS-modtager ikke ville blive påvirket af en så lille rystelse, som vores danske jordskælv kan frembringe.

Imidlertid har jeg en anden mulig forklaring på det du oplevede. Min kollega Bo Madsen, som er ansvarlig for de danske GPS referencestationer, oplyser, at navigationssystemer påvirkes meget af aktivitet i ionosfæren. Vi er i øjeblikket inde i en periode med meget kraftig solpletaktivitet, som du kan se af vedlagte plot. Det er derfor sandsynligt, at navigationsproblemerne blev forårsaget af aktivitet i ionosfæren. Bo fandt nogle detaljerede kurver frem til mig (vedlagt) som viser målinger af Jordens magnetfelt på Brorfeldeobservatoriet, den dag du omtaler. Kurverne viser en kraftig forstyrrelse i magnetfeltet netop på det tidspunkt (tiderne er opgivet i GMT), hvor dit navigationsudstyr ikke ville makke ret.

Håber dit mysterium hermed er opklaret. Du er velkommen til at beholde materialet.

Med venlig hilsen

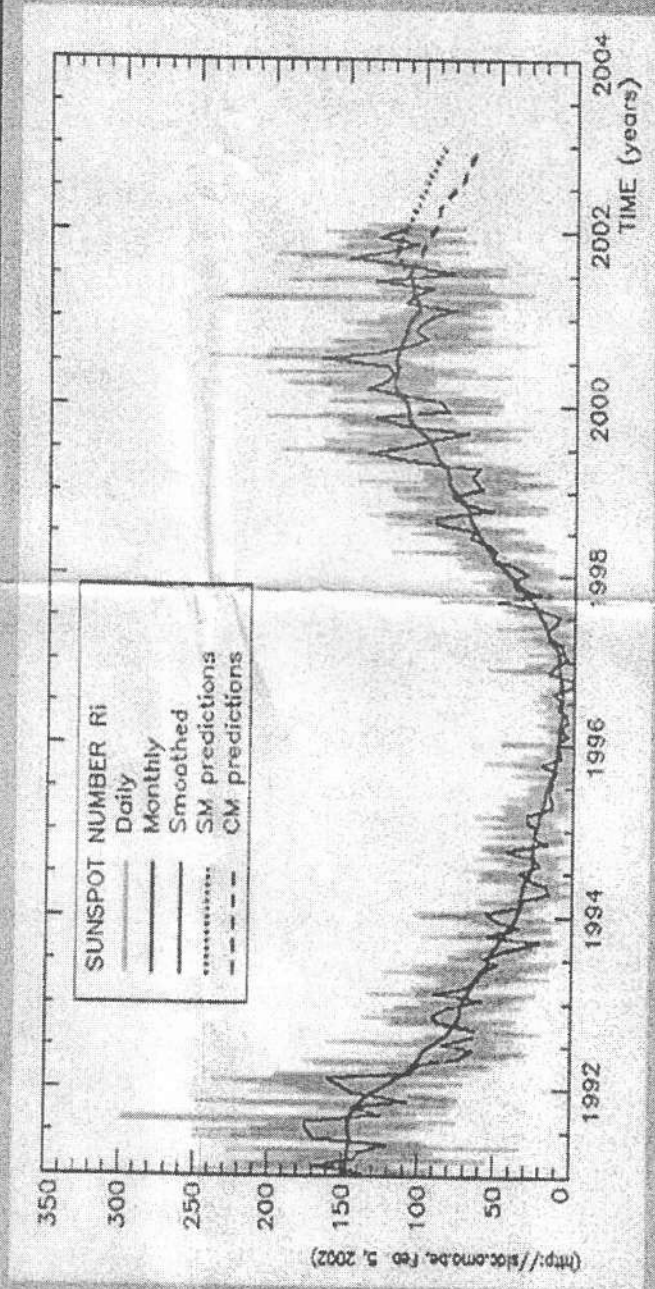


Tine B. Larsen

Miljøministeriet
Kort & Matrikelstyrelsen
Revnensvej 8
2400 København NV
Tlf. 35 87 50 50
Fax 35 87 50 51
Cv.nr.: 62 96 59 16
E-post: kms@kms.dk
www.kms.dk



De seneste års solplet aktivitet



SKIPPERHÅNDBOGEN KAN HJÆLPE DIG
TIL ERHVERVS- OG LYSTSEILERE
MED MOTORLÆRE OG NAVIGATION.

Skipper

HÅNDBOGEN

128 sider indbundet



FORLAGET FOR SKIBSORIENTERING

KAN KØBES VED ET BESTYRELSESMEDLEM

KONTINGENT

2002

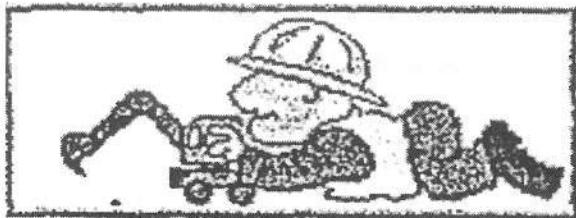
AKTIV	600,00
ÆGTEFÆLLE	75,00
PASSIV	200,00

KOLLEKTIV ANSVARSFORSIKRING

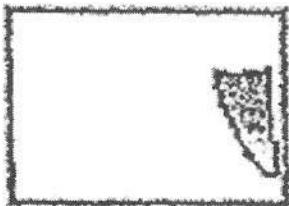
SOMMER	120,00
VINTER	60,00

STOFMÆRKER	20,00
KLISTERMÆRKE	6,00
STANDER NYLON	30,00
STANDERSTOF	50,00
EMBLEM	25,00
KLUBTRØJE	75,00
SKIBBERHÅNDBOG	100,00
KODE TIL KLUBHUS	50,00

Alt dette kan du købe i klubben ved et bestyrelsesmedlem.



Aut. Kloakmester



Leif Frederiksen

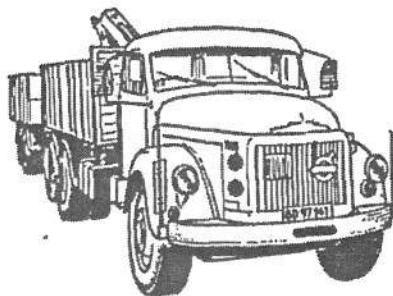
Lisevænget 18

3360 Liseleje

47 74 51 55

Mobil- 40 98 33 03

- * Al kørsel udføres
- * Bådtransport
- * Maskintransport
- * Affaldskørsel med grab
- * Kørsel med sten & grus
- * Opsætning af spær
- * 7 tons kran med udligger på 15 meter



**ALT I FLISER OG S.F. STEN
BROSTEN OG CHAUSSTEN - nye og gamle**

** NYHED: Alt i kystsikring*

LEIF OLSEN - 4212 04 90

Biltelefon

2032 2490

JOHN SKAPTE RASMUSSEN
"BOUNTY"



Deadline næste nr. er den 1. Sept. 2002



STØT VORES SPONSORER

DE

STØTTER OS